



**VideMate**

***Satelitarny Tuner TV***

***-karta PCI***

***S350 / S300.***

**Instrukcja obsługi.**

Compro Technology, Inc.

[www.comprousa.com](http://www.comprousa.com)

Poniższa instrukcja opisuje podstawowe czynności związane z instalacją i obsługą karty tunera satelitarnego VideoMate. Ten opis pomoże w uruchomieniu produktu i zapozna użytkownika z podstawowymi funkcjami realizowanymi przez załączone oprogramowanie.

## **Zastosowanie karty PCI VideoMate.**

VideoMate TV pozwala oglądać na ekranie komputera i rejestrować programy telewizji satelitarnej lub obraz z zewnętrznego źródła (kamera, magnetowid). Tuner S350 jest wyposażony w system sterowania włączaniem komputera „Wake Up” i system włączania komputera przez programator nagrań „Power Up Scheduling”. Dodatkowe wejścia wideo / s-wideo pozwalają podłączyć i zgrywać do komputera materiał ze źródeł analogowych np. z magnetowidowych kaset VHS.

### **MINIMALNE WYMAGANIA SYSTEMOWE.**

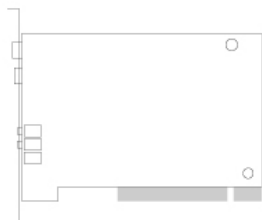
- Procesor Pentium III 1000 MHz lub odpowiednik
- Pamięć 128 MB RAM
- Karta dźwiękowa
- Karta graficzna obsługująca DirectX 9.0.
- Wolny slot PCI (niesąsiadujący bezpośrednio z karta grafiki!!).
- Napęd CD-ROM do instalacji oprogramowania
- System operacyjny Windows XP, 2000.
- 50 MB wolnego miejsca na dysku twardym dla instalacji programu.

### **ZALECANE WYMAGANIA SYSTEMOWE.**

Dla wykorzystania wszystkich możliwości karty VideoMate, z rejestracją w najwyższej jakości DVD, oglądaniem HDTV komputer musi być zdecydowanie lepszy:

- Procesor Pentium 4 2,4 GHz lub kompatybilny
- Pamięć 256 MB RAM
- Karta dźwiękowa Sound Blaster lub kompatybilna
- Jeden wolny slot PCI
- Napęd CD-ROM do instalacji oprogramowania
- System operacyjny Windows XP z SP2.
- 50 MB wolnego miejsca na dysku twardym dla instalacji podstawowego oprogramowania.
- Około 3GB wolnego miejsca na dysku na każdą godzinę planowanej rejestracji wideo.

## Zawartość opakowania VideoMate S350/S300 PCI.



Karta PCI  
VideoMate S350



Instrukcja



Nadajnik zdalnego  
sterowania (+ baterie).



Płyty CD z  
oprogramowaniem



Kabel do połączenia z  
wejściem "Power.  
Button" płyty głównej

**(Tylko S350)**

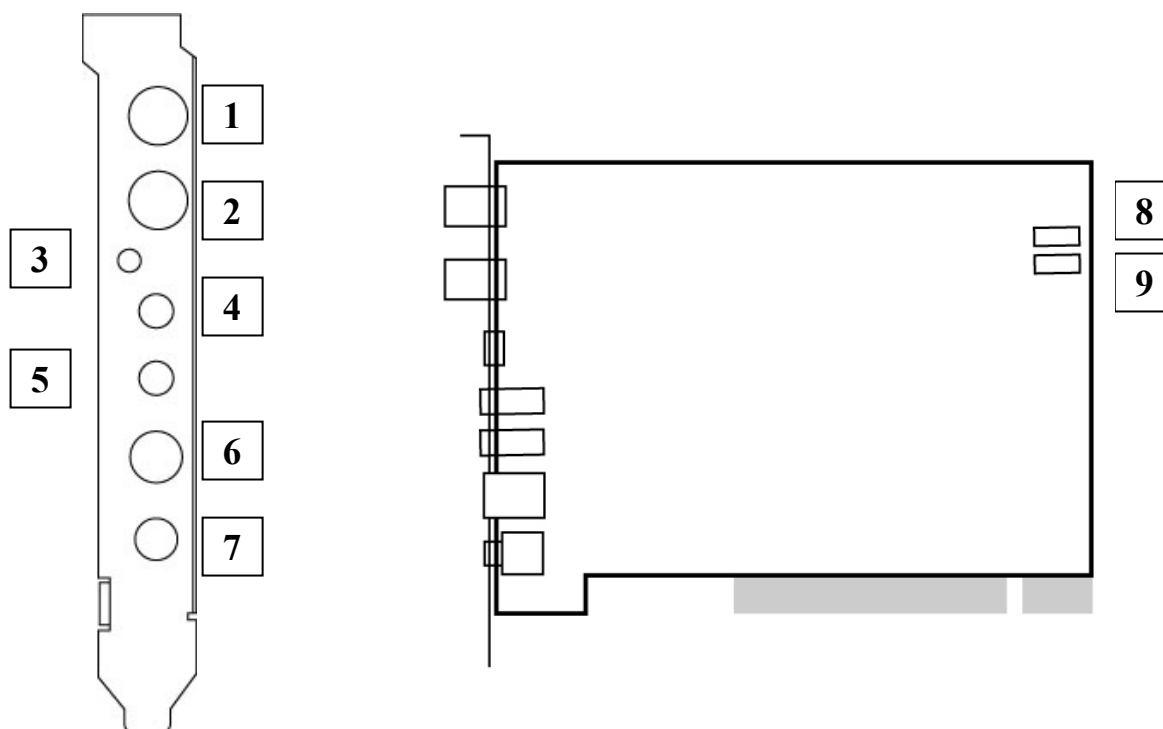


Kabelek audio  
Jack-Jack  
(zewnętrzny).



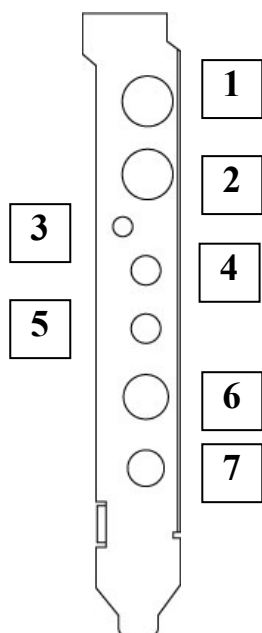
Odbiornik zdalnego  
sterowania

## Złącza kart VideoMate S350.



Nr	Funkcja	Opis
1	Loop Through	Gniazdo przelotowe do podłączenia kolejnych urządzeń satelitarnych.
2	Satellite TV -In	Gniazdo do podłączenia konwertera LNB anteny satelitarnej.
3	IR	Gniazdo odbiornika podczerwieni.
4	Audio-In	<u>Wejście</u> dźwięku z zewnętrznego źródła – kamery, magnetowidu. Wymaga zaopatrzenia się w kabelek z odpowiednimi wtyczkami.
5	External Audio-Out	<u>Wyjście</u> dźwięku z karty TV – należy połączyć z wejściem karty dźwiękowej komputera (najlepiej Line IN).
6	S-Video-In	Wejście S-Video do podłączenia zewnętrznego źródła (kamera, DVD, wideo).
7	Composite-In	Wejście wizji do podłączenia zewnętrznego źródła obrazu (kamera, DVD, wideo).
8	To Case Power Switch	Wejście do podłączenia przycisku Power znajdującego się na obudowie komputera.
9	To Mainboard Power Switch Connector	Wyjście do połączenia z wejściem „Power SW” płyty głównej.

## Złącza kart VideoMate S300.



Nr	Funkcja	Opis
1	Loop Through	Gniazdo <u>wyjściowe</u> do podłączenia następnego odbiornika satelitarnego.
2	Satellite TV -In	Gniazdo do podłączenia konwertera LNB anteny satelitarnej.
3	IR	Gniazdo odbiornika podczerwieni.
4	Audio-In	<u>Wejście</u> dźwięku z zewnętrznego źródła – kamery, magnetowidu. Wymaga zaopatrzenia się w kabelek z odpowiednimi wtyczkami.
5	External Audio-Out	<u>Wyjście</u> dźwięku z karty TV – należy połączyć z wejściem karty dźwiękowej komputera (najlepiej Line IN).
6	S-Video-In	Wejście S-Video do podłączenia zewnętrznego źródła (kamera, DVD, wideo).
7	Composite-In	Wejście wizji do podłączenia zewnętrznego źródła obrazu (kamera, DVD, wideo).

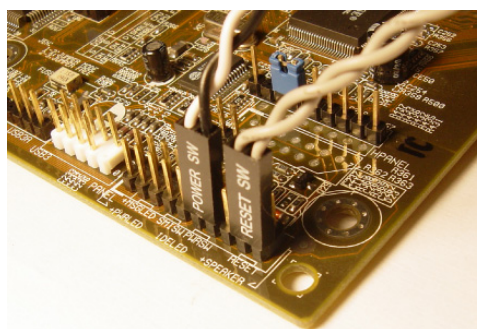
## Montaż karty.

1. Wyłączyć komputer.

**Wyłącz kabel zasilający z gniazdka sieci elektrycznej !!!**

2. Zdemontować obudowę.
3. Umieścić kartę VideoMate w wolnym slotcie PCI. Rekomenduje się slot PCI nr 2, 3 lub 4 licząc od karty graficznej.

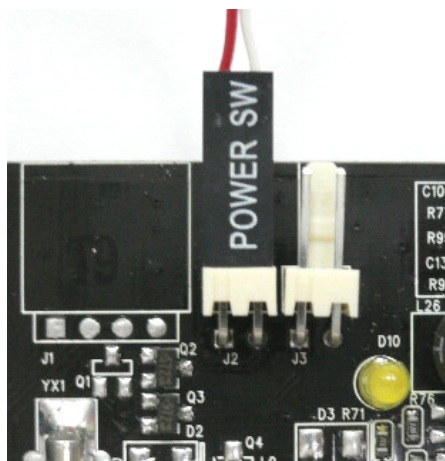
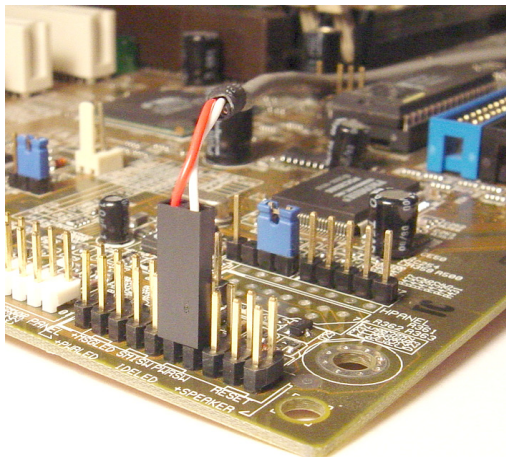
**(Krok 4~6 dotyczy tylko karty S350)**



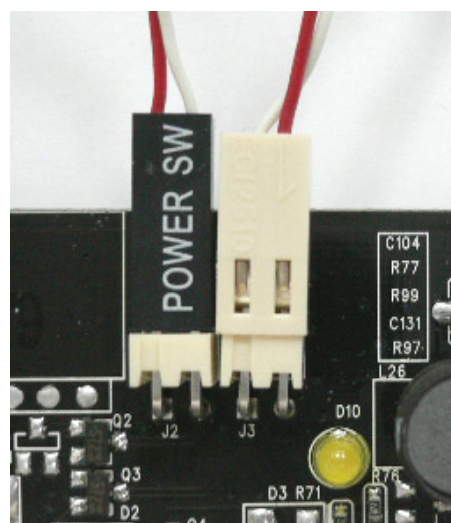
### Uwaga:

Karta VideoMate uzyskuje najlepszą wydajność, jeżeli posiada własne, samodzielne przerwanie IRQ, niewspółdzielone z żadnym innym urządzeniem w komputerze. Można próbować uzyskać taki stan umieszczając tuner w różnych slotach PCI.

4. Zlokalizować konektor „Power SW” na płycie głównej.



5. Odłączyć znajdującą się tam parę przewodów (od przycisku POWER na obudowie) i podłączyć ją do wejścia „Power SW” tunera satelitarnego.



6. Wolne obecnie złącze „Power SW” płyty głównej połączyć odpowiednim kablem (wyposażenie) z wyjściem „Mainboard” tunera TV.

**Sprawdź dokładnie wykonane połączenia. W razie pomyłki komputer może nie uruchamiać się lub funkcjonować nieprawidłowo.**

7. Połączyć wyjście Audio-OUT tunera TV (zielone) z wejściem Line-IN karty dźwiękowej (niebieskie) za pomocą załączonego zewnętrznego kabelka Jack- Jack.
8. Przed zmontowaniem obudowy dobrze jest podłączyć kabel zasilający, sprawdzić czy świeci zielona dioda LED na karcie tunera i czy działa przycisk włączający komputer.
9. Podłączyć antenę satelitarną do gniazda RF In (LNB In).

10. Włączyć odbiornik zdalnego sterowanie do odpowiedniego gniazda karty, a czujnik umieścić w miejscu widocznym dla osoby obsługującej nadajnik (pilot).

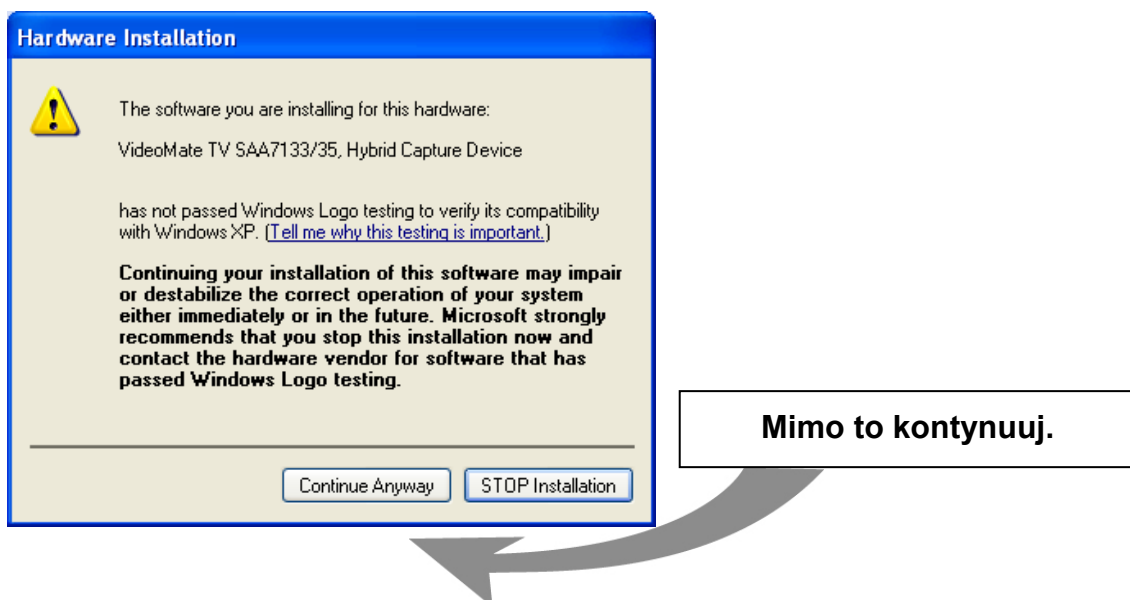
**Zaleca się, aby wszystkie połączenia, zwłaszcza z urządzeniami zewnętrznymi, wykonywać przy wyłączonym zasilaniu komputera.**

## Instalacja oprogramowania.

**Krok 1.** Po uruchomieniu komputera, system stwierdzi obecność nowego urządzenia i automatycznie uruchomi kreatora dodawania nowego sprzętu. Pojawi się okno z propozycją wyszukania i instalacji sterowników VideoMate TV. Należy wybrać opcję „Anuluj”.

**Krok 2.** Umieścić załączoną płytę CD w czytniku CD lub DVD. Jeżeli funkcja „Autostartu” nie jest w systemie wyłączona, po chwili pojawi się automatycznie okno powitalne instalatora. Jeżeli to nie nastąpi, należy uruchomić „Setup.exe” z głównego katalogu dysku CD. Można wybrać instalację typu „**Complete**” (wszystkie dostępne programy zostaną zainstalowane (VideoMate TV drivers, ComproDTV, ComproDVD 2, Ulead PhotoExplore 8 SE) lub „**Custom**”, z możliwością wyboru instalowanych składników. Zaleca się jednak instalację „**Complete**”.

**Krok 3.** Jeżeli pojawi się komunikat, że instalowane oprogramowanie nie było na testach w firmie Microsoft, należy wybrać polecenie „Mimo to kontynuuj”.



**Krok 4.** W celu poprawnego zainstalowania wszystkich składników wystarczy w kolejnych oknach naciskać przycisk „Dalej” lub „Kontynuuj”. Zostaną zainstalowane następujące programy: ComproDTV (do obsługi TV),

ComproDVD2 (do odtwarzania płyt DVD) oraz Ulead PhotoExplore 8 SE.

**Krok 5.** Gdy instalacja dobiegnie końca, należy nacisnąć **“Finish”**. Nastąpi restart komputera.

## **Automatyczne włączanie komputera.**

Tuner S350 posiadają dodatkową, unikalną funkcję automatycznego, zdalnego włączania komputera. Firma Compro zawsze skupiała się na zapewnianiu użytkownikowi maksymalnej wygody. Stąd powstał i został zrealizowany pomysł automatycznego uruchamiania komputera. Połączenie nowoczesnego sprzętu z odpowiednim oprogramowaniem umożliwia teraz włączenie komputera za pomocą jednego przycisku w pilocie. Użytkownik nie potrzebuje już zbliżyć się do komputera. Oczywiście można również pilotem komputer wyłączyć. Żadnego klikania myszą, żadnego naciskania klawiatury. Ta funkcja zamienia zwykłego P-Ceta w wygodne centrum rozrywki.

## **Korzystanie z funkcji „Remote Wake Up”**

Po zainstalowaniu karty i oprogramowania, pojedyncze naciśnięcie jednego z przycisków na pilocie TV lub DVD/VCD będzie uruchamiało komputer.

---

### **Uwaga**

Do prawidłowego działania tej funkcji konieczne jest prawidłowe podłączenie przewodów Power SW. Start komputera następuje z opóźnieniem około 2 sekund. Zdalne włączanie nie obsługuje logowania do systemu.

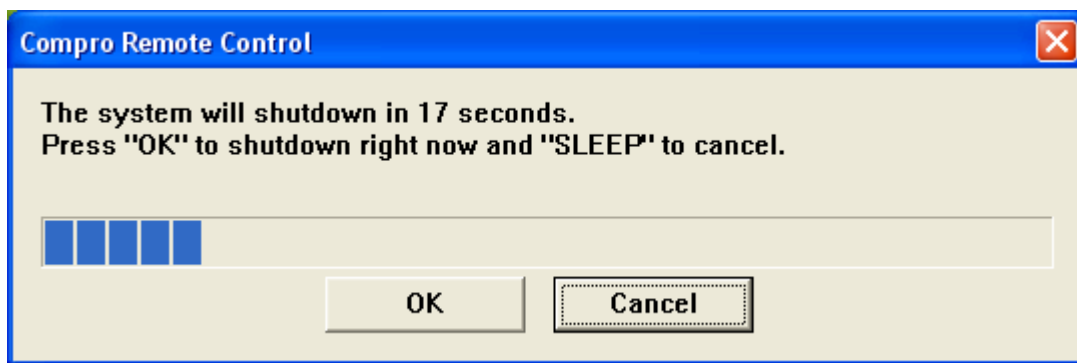
Jeżeli logowanie do systemu jest wymagane, trzeba to zrobić z klawiatury w tradycyjny sposób.

## **Zdalne wyłączenie.**

Są dwie możliwe sytuacje, kiedy chcemy wyłączyć komputer.

### **1. Program TV nie jest oglądany i aplikacja ComproDTV nie jest uruchomiona:**

Należy nacisnąć przycisk **SLEEP** w dolnym prawym rogu pilota. Pojawi się okno z informacją, że komputer zostanie wyłączony za 20 sekund i czas ten będzie odliczany. Po dojściu licznika do zera, nastąpi wyłączenie komputera. Jeżeli chcemy wstrzymać procedurę wyłączania, należy nacisnąć **SLEEP** ponownie. Wyłączenie zostanie anulowane.



## 2. Program TV jest oglądany, aplikacja ComproDTV jest uruchomiona:

Należy naciskać przycisk **SLEEP** w dolnym prawym rogu pilota, aż wybrana zostanie odpowiadająca nam możliwość. Na ekranie pojawi się tekst SLEEP OFF, SLEEP ON - 30 MINUTES, SLEEP ON - 1 HOUR, SLEEP ON - 2 HOURS oraz SHUTDOWN. Jeżeli widnieje napis SHUTDOWN, program odliczy 20 sekund i wyłączy komputer. Pozostałe możliwości, to wyłączenie po 30 minutach, 1 godzinie lub 2 godzinach. Jeżeli chcemy wstrzymać procedurę wyłączenia, należy naciskać przycisk SLEEP, aż pojawi się tekst SLEEP OFF.

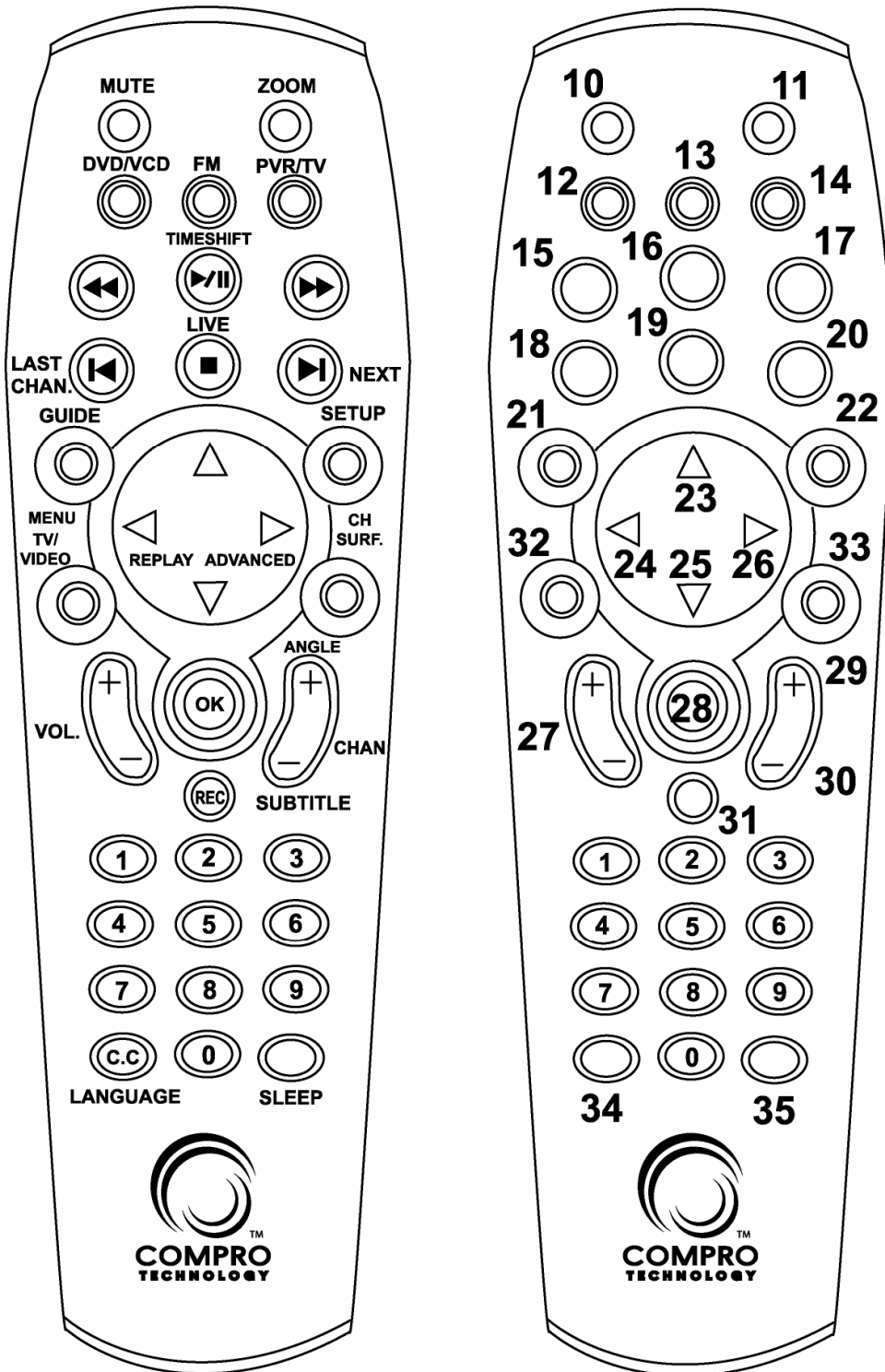
---

### Uwaga.

Nie zapomnij zapisać swojej pracy i danych przed skorzystaniem z funkcji zdalnego wyłączenia.

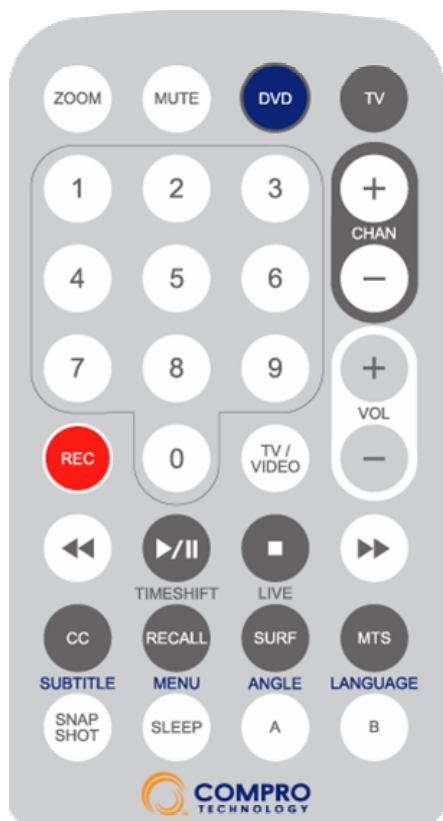
---

# Zdalne sterowanie karty S350.



	<b>ComproDTV 2</b>	<b>ComproDVD 2</b>
0-9	Klawiatura numeryczna	Klawiatura numeryczna
10	Mute – wyciszenie	Mute – wyciszenie
11	Zoom – pełny ekran	Zoom – pełny ekran
12	Start / Stop ComproDVD 2	
13	Nieużywane	
14	Start / Stop ComproDTV 2	
15	Powtórz	Cofnij
16	Funkcja Timeshift	Play / Pauza
17	Zaawansowane	Do przodu
18	Poprzedni program	Poprzednia scena
19	Stop	Stop
20	Funkcja Tab	Następna scena
21	EPG	Pomoc
22	Kanały audio.	Otwiera okno ustawień.
23	Strzałka w górę lub wybór dźwięku	Strzałka w górę
24	Powtórzenie	Strzałka w lewo
25	Strzałka w dół lub zdjęcie z ekranu.	Strzałka w dół
26	Zaawansowane	Strzałka w prawo
27	Regulacja siły głosu.	Regulacja siły głosu.
28	Lista odtwarzania	OK
29	Kanał +	Wybór kamery
30	Kanał -	Wybór napisów DVD.
31	Nagrywanie	Zdjęcie z ekranu
32	Źródło Sat TV / S-Video / Composite	Zaznaczanie
33	Przegląd kanałów	Skok do zaznaczenia
34	Nieużywane	Wybór języka
35	Wyłączanie z timerem SLEEP	Powtarzanie od A do B

## Zdalne sterowanie kart S300.

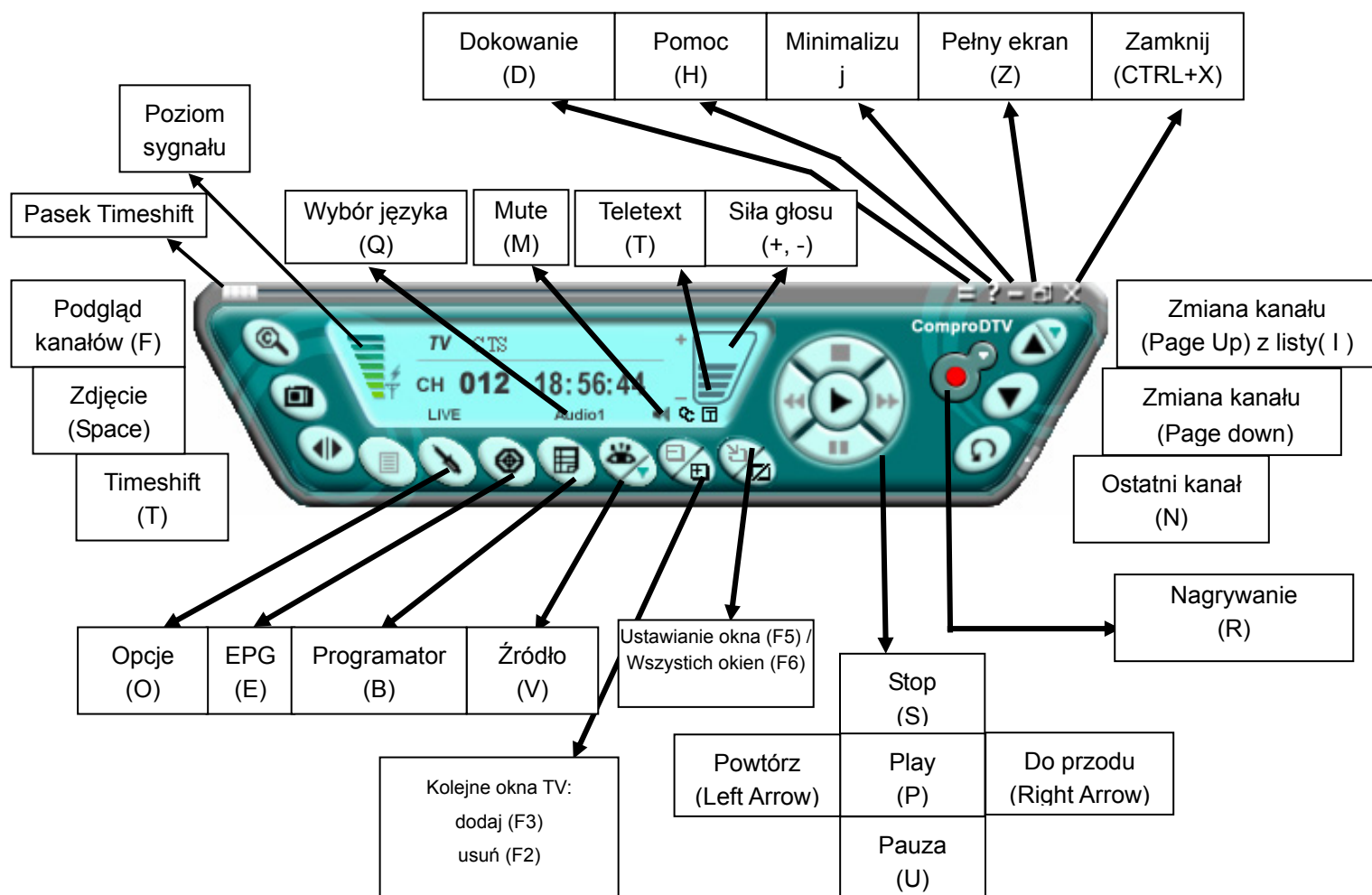


Ikona	Compro DTV 2
ZOOM	Zoom In/Out
DVD	Włączanie Compro DVD
TV	Włączanie Compro TV
0-9	Klawiatura numeryczna
CHAN	Przełącznik kanałów
VOL	Siła głosu
REC	Nagrywanie
TV/VIDEO	Źródło: TV/ S-Video
Backward	Powtórzenie/wstecz
Play/Pause	Pauza w Timeshifting
Stop	Stop
Forward	Do przodu
CC	Nie używane
RECALL	Poprzedni program
SURF	Przegląd kanałów
MTS	Mono / Stereo / SAP
Snapshot	Zdjęcie
SLEEP	Auto wyłączenie - Sleep
A, B	Nie używane

## ComproDTV.

ComproDTV to kompleksowe rozwiązanie pozwalające odbierać satelitarne cyfrowe programy TV i radiowe i sygnały z innych, zewnętrznych źródeł wideo. Umożliwia oglądanie telewizji w oknie lub na pełnym ekranie, obsługuje funkcję **Timeshifting**. Ta funkcja pozwala wstrzymać bieżący program TV i kontynuować jego oglądanie po kilku minutach przerwy, dokładnie od miejsca wstrzymania. Bieżący program jest na żywo rejestrowany na dysku twardym komputera, a odtwarzany zgodnie z potrzebą użytkownika z pewnym opóźnieniem. Dysk pełni rolę bufora, w którym z jednej strony jest wgrany program na żywo, a z drugiej strony pobierany program z wymaganym opóźnieniem. Zintegrowana technologia „deinterlacingu” gwarantuje uzyskanie obrazu o wysokiej jakości. Ponadto większość funkcji może być obsługiwana na odległość, za pomocą pilota.


ComproDTV zapewnia pełną kontrolę nad oglądaniem, nagrywaniem, przesuwaniem w czasie, programowaniem nagrań na przyszłość. Posiada również funkcję podglądu wielu kanałów na jednym ekranie (do 4 kanałów TV z jednego transpondera). Funkcja wymaga jednak bardzo szybkiego procesora.



## Oglądanie TV.

Po instalacji, wystarczy nacisnąć na pilocie przycisk PVR/TV lub dwukrotnie kliknąć myszą ikonę ComproDTV na pulpicie i już będzie można oglądać program TV i wykonywać wszystkie funkcje z tym związane: wyszukiwanie programów, przełączanie kanałów, regulację głośności i wiele innych. Większość z nich jest dostępna zarówno z klawiatury jak i z pilota zdalnego sterowania.

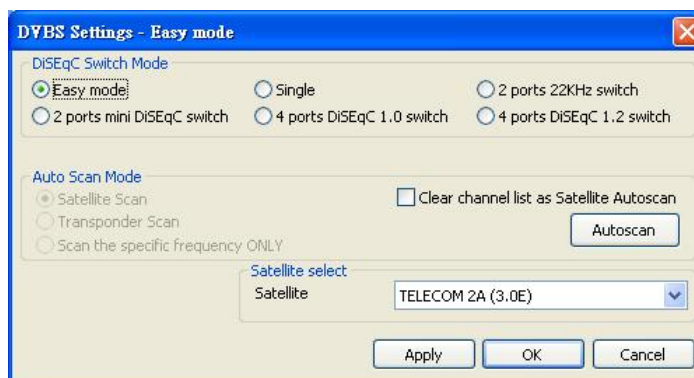
## Opcje.

Żeby jednak program mógł prawidłowo odbierać sygnały z satelity, należy najpierw skonfigurować opcje odbioru i wyszukać dostępne stacje. Należy nacisnąć ikonę opcji  .

### Konfiguracja ustawień telewizji cyfrowej (Digital TV Settings).

#### 1. Tryb „Easy Mode”.

Tryb „**Easy Mode**” ma zastosowanie w sytuacji gdy do karty tunera satelitarnego podłączony jest bezpośrednio jeden konwerter LNB (brak przełącznika DiSEqC). Należy wybrać z rozwijanej listy satelitę, na którego jest skierowana antena, kliknąć „Apply” (Zastosuj) i „Autoscan”. Program automatycznie wyszuka programy i umieści je na liście znalezionych programów. Programy mogą utworzyć nową listę lub zostaną dodane do istniejącej, w zależności, czy opcja „Clear channel list...” (wyczyść listę kanałów przy skanowaniu) jest zaznaczona, czy nie.



#### 2. Tryb „Single”.

Tryb „**Single mode**” i pozostałe są przeznaczone dla użytkowników, którzy posiadają więcej niż jeden konwerter LNB i stosują przełącznik DiSEqC, używają anten obrotowych sterowanych silnikiem, lub po prostu wymagają dostępu do zaawansowanych, szczegółowych ustawień.

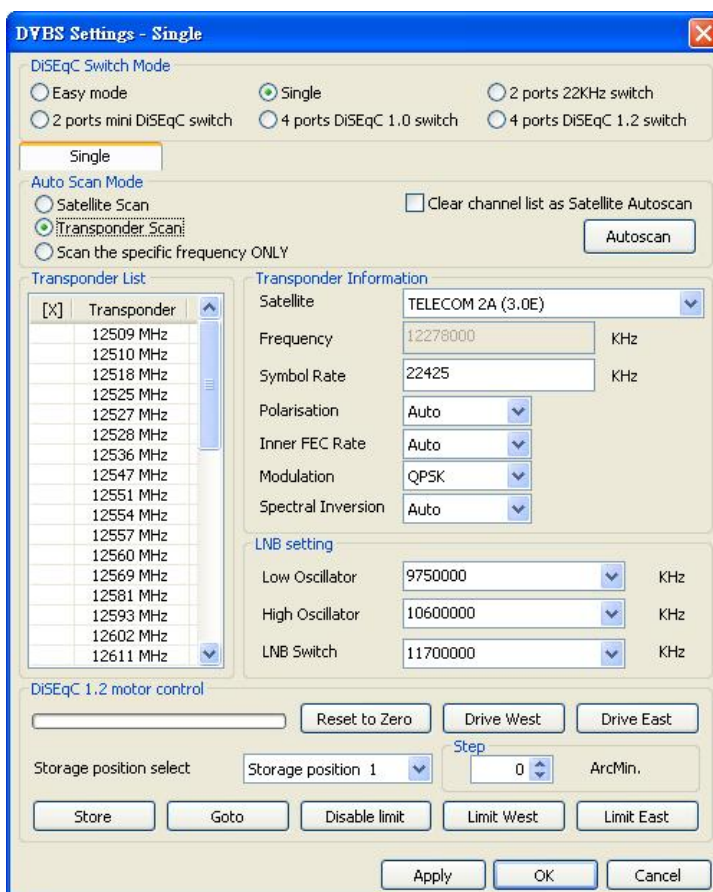
Można tu również znaleźć dodatkowe opcje skanowania tylko jednego transpondera lub tylko określonej częstotliwości.

#### Skanowanie transpondera - Transponder Scan.

Ta funkcja pozwala zeskanować tylko jeden, wybrany transponder zamiast skanować całego satelitę. Znalezione w tym trybie programy zostaną dodane do bieżącej listy. Przed rozpoczęciem należy dodatkowo podać niezbędne informacje o transponderze.

**Skanowanie tylko określonej częstotliwości - Scan the specific frequency ONLY.**

Ten typ skanowania stosuje się tylko w przypadku bardzo słabego, zanikającego sygnału, gdy inne metody skanowania nie przynoszą rezultatu.

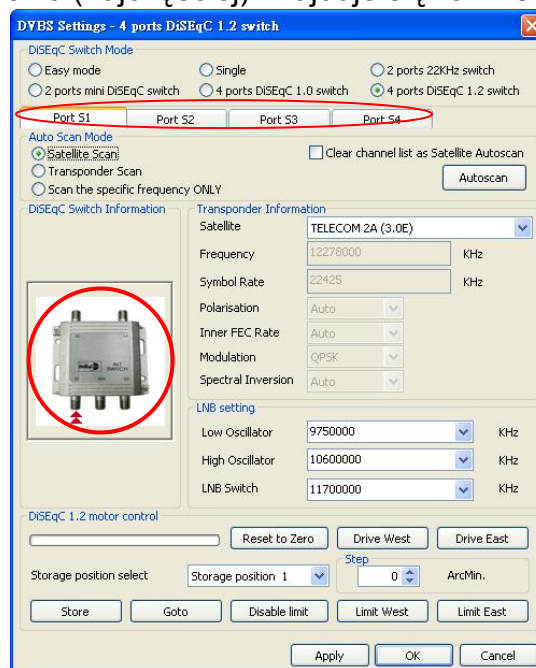


**Ustawienia konwertera LNB - LNB Settings.**

Ustawienia konwertera LNB muszą być zgodne z posiadanym sprzętem. Informacja o parametrach konwertera powinna znajdować się w dokumentacji otrzymanej przy jego zakupie a dodatkowo (najczęściej) znajduje się również na tabliczce znamionowej na samym konwerterze. W Polsce najczęściej spotyka się konwertery typu uniwersalnego (*universal*), więc w razie braku informacji można z dużym prawdopodobieństwem zaryzykować twierdzenie, że posiadany konwerter jest też tego typu. Należy więc wpisać następujące parametry (lub wybrać z listy) : LOW Oscillator – 9750000, HIGH Oscillator – 10600000, LNB Switch – 11700000.

**Ustawienia sterowania silnikiem obrotnicy anteny DiSEqC1.2.**

Tunery Compro S350 / S300



obsługują DiSEqC ver.1.2. Jeżeli antena jest wyposażona w obrotnicę sterowaną zgodnie ze standardem DiSEqC, można z niej skorzystać, sterując silnikiem w celu zmiany pozycji anteny przy odbiorze z różnych satelitów..

- 3. 2 wejściowy przełącznik sterowany sygnałem 22KHz/  
2 wejściowy mini DiSEqC / 4 wejściowy DiSEqC 1.0 /  
4 wejściowy DiSEqC 1.2.**

Ustawienia tych czterech przełączników są analogiczne do ustawień pojedynczego konwertera. Różnica polega tylko na większej ilości konwerterów (każdy trzeba zadeklarować osobno). Należy zwrócić szczególną uwagę na podanie prawidłowej informacji, na którego satelitę jest skierowany konwerter podłączony do danego wejścia. Okno ustawień będzie miało odpowiednio 2 do 4 zakładki, dla każdego wejścia wybranego typu przełącznika, oznaczonych Port S1....do Port S2. Rzeczywiste przełączniki DiSEqC mogą mieć również inne oznaczenia wejść np. 1, 2, 3, 4, lub LNB A, LNB B, LNB C, LNB D itp., ale to tylko kwestia innego oznaczenia.

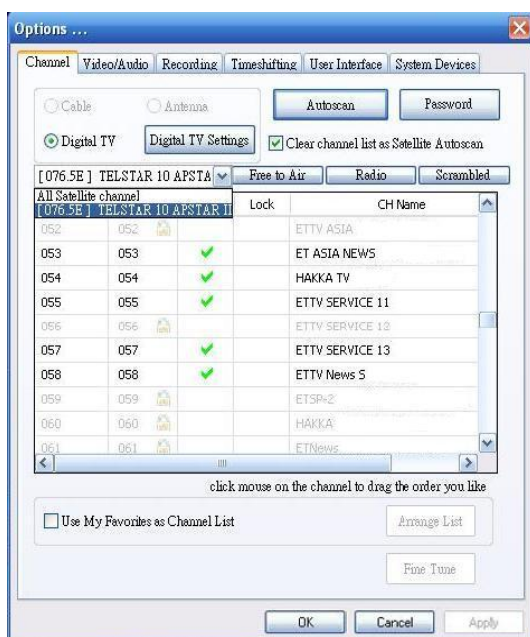
---

### Uwaga

Karty Compro S350 / S300 obsługują maksymalnie 4 portowe przełączniki DiSEqC. Przed rozpoczęciem skanowania należy sprawdzić podłączenie i ustawienie każdego konwertera LNB. Po skanowaniu (każdego satelity osobno), program ComproDTV będzie posiadał odpowiednie listy znalezionych programów dla każdego satelity.

---

**Proszę zawsze nacisnąć “Zastosuj” (*Apply*) przed użyciem funkcji “Autoscan” lub “DiSEqC motor control”.**



### Rozwijana lista z wybranymi satelitami.

Tutaj można wybrać listę wszystkich znalezionych programów lub przełączać się pomiędzy listami programów z konkretnych, zeskanowanych satelitów.

### Free to Air

Selekcja programów nie kodowanych (w rzeczywistości takich, które program Compro DTV nie rozpoznał jako kodowane).

**Radio** – Tylko programy radiowe.

**Scrambled** – Tylko programy kodowane.

---

### Uwaga.

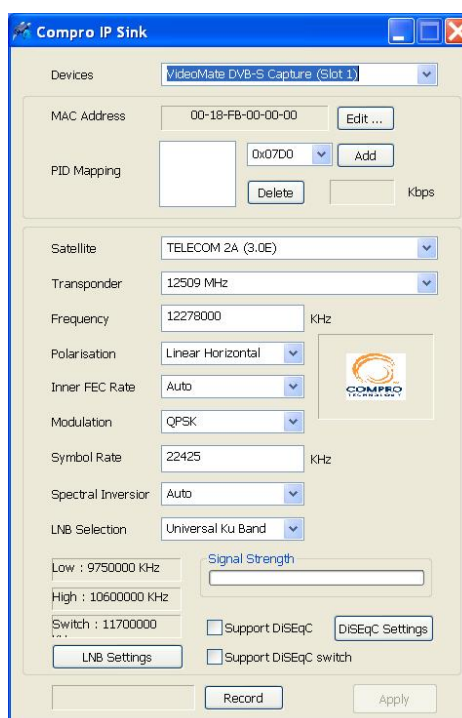
Po dokonaniu jednej z powyższych selekcji, tylko takie wybrane programy będą dostępne pod przyciskami zmiany kanałów na panelu sterującym programu TV.

---

## Compro IP Sink

Compro IP Sink jest oknem konfiguracyjnym przeznaczonym dla użytkowników Internetu Satelitarnego.

Wszystkie niezbędne informacje dotyczące konfiguracji i parametrów transmisji / połączenia należy uzyskać od konkretnego dostawcy usługi internetowej.



## Przegląd programów.



Podczas oglądania TV, można skorzystać z funkcji podglądu wielu kanałów jednocześnie. Funkcja ta dzieli ekran na wiele pól i w każdym pokazywana jest kolejno zawartość innego programu (pojedyncze stopklatki, aktualizujące się sekwencyjnie i tylko programy z tego samego transpondera).

## Menu pod prawym przyciskiem myszy.

Jeżeli wskaźnik myszy znajduje się na obrazie TV, kliknięcie prawym przyciskiem myszy przywoła menu podręczne z wieloma użytecznymi funkcjami.

## Przechwytywanie pojedynczych obrazów.

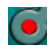



Kliknięcie na odpowiednią ikonę znajdującą się na panelu sterującym lub naciśnięcie spacji na klawiaturze spowoduje zarejestrowanie obrazu, jednej klatki z aktualnie oglądanego programu.

## Nagrywanie.

ComproDTV jest także cyfrowym magnetowidem. Umożliwia rejestrowanie na twardym dysku komputera obrazu i dźwięku z TV, magnetowidu, kamery itp. Program ComproDTV pozwala nagrywać z kompresją MPEG-1, MPEG-2, MPEG-4 lub z użyciem prawie każdego kodeka znajdującego się w systemie operacyjnym. Można dzięki temu znacznie zaoszczędzić miejsce na dysku i dopasować jakość nagrań do potrzeb.


Nagrywanie:

1. Naciśnięcie przycisku **Record**  rozpoczyna natychmiast nagrywanie obrazu i dźwięku z aktualnego źródła. Materiał jest zapisywany do pliku na twardym dysku.
2. Przycisk **Pause** pozwala wstrzymać na jakiś czas proces rejestracji. Bardzo przydatna funkcja do usuwania na przykład reklam z programów TV.
3. Przycisk **Stop**  kończy nagrywanie.
4. Po zakończeniu rejestracji program poprosi o podanie nazwy, pod jaką to nagranie ma być przechowywane na dysku. Proszę podać nazwę i nacisnąć OK.

Najprostszy sposób na odtwarzanie posiadanych nagrań, to naciśnięcie przycisku **Play** i wybranie odpowiedniego pliku z listy.

## Nagrywanie z wykorzystaniem programatora.

ComproDTV posiada rozbudowany system umożliwiający planowanie automatycznych nagrań lub przypominający komunikatem o nadchodzącym programie, który chcemy oglądać. Programować można pojedyncze pozycje do nagrania, pozycje powtarzające się regularnie (np. w każdą środę, o 16), pozycje powtarzające się codziennie, ale tylko w dni powszednie itp. Żaden ulubiony program, ani odcinek serialu nie zostanie już pominięty.

Przycisk  otwiera okno dialogowe programatora. Można tu dodać nową pozycję, usunąć lub zmieniać już zaplanowane akcje.

## Przesuwanie w czasie – „Timeshifting”.

Funkcja **Timeshift** pozwala zatrzymywać, powtarzać lub pomijać np. reklamy w oglądanym programie TV. Funkcja przesuwania w czasie daje użytkownikowi niedostępne dotychczas możliwości kontrolowania sposobu oglądania telewizji. Dla przykładu: jeżeli oglądasz pasjonującą transmisję sportową i przyszła ci ochota na łyk czegoś zimnego z lodówki, wystarczy

nacisnąć przycisk **Timeshifting** . Pojawi się pasek informujący o upływającym czasie:




Pasek informuje jak duża część bufora na dysku jest wykorzystana. Można dzięki temu zorientować się, jak długo jeszcze program można wstrzymywać. Teraz po powrocie ze szklanką chłodnego płynu można usiąść przed monitorem i kontynuować oglądanie programu dokładnie od chwili, w której przerwaliśmy. Przesuwając wskaźnik postępu myszą, można przeskoczyć w określone miejsce zapisanego tymczasowo programu np. na początek. Można również korzystać z przycisku **Advance** (przeskok do przodu – np. dla pominięcia reklamy) lub **Replay** (w celu natychmiastowego powtórzenia fragmentu programu).


Funkcja Timeshifting zapisuje tymczasowo program na dysku twardym komputera. Wielkość bufora deklaruje się w opcjach programu.

## PIP / POP (Picture in/out Picture).

W transmisjach satelitarnych, na jednej częstotliwości, nadawanych jest z reguły kilka / kilkanaście programów TV. Aplikacja ComproDTV potrafi obsłużyć do 4 programów jednocześnie, wyświetlając każdy w osobnym oknie.

Służy do tego przycisk . Każde naciśnięcie tego przycisku wywoła kolejne okno z kolejnym programem TV. Maksymalna możliwość to jedno okno główne i trzy dodatkowe. Podwójne kliknięcie na ekranie dodatkowym powoduje, że dany program przełącza się do okna głównego.



W każdym dodatkowym oknie dostępne są przyciski sterujące  :

Kanał+, Kanał-, Wyciszenie –Mute, Przełączenie do okna głównego i Zamknięcie okna.

### Uwaga

Otwieranie kolejnych okien TV znacznie obciąża procesor. Gdy obciążenie dojdzie do 100%, nastąpi zanik płynności ruchów – „gubienie klatek”. Należy wtedy zredukować ilość otwartych okien lub wyłączyć inne aplikacje.

## TV – Wideo na pulpicie.

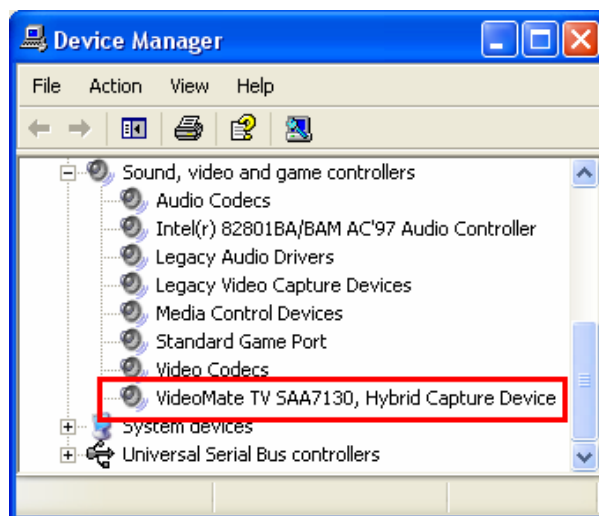
ComproDTV oferuje nową, unikalną funkcję - **Video Desktop**. Po kliknięciu prawym przyciskiem myszy na ekranie TV, pojawi się menu, z którego należy wybrać tryb **Video Desktop**. Oglądany program TV stanie się żywą, ruchomą tapetą pulpitu. W tym trybie cały czas dostępne są „normalne” funkcje programu: przełączanie kanałów, PIP, odtwarzanie nagranych plików itp.



# Rozwiązywanie problemów.

## Sterowniki.

Większość problemów w użytkowaniu kart telewizyjnych wynika z nieprawidłowej instalacji sterowników. Jeżeli masz problemy podczas oglądania TV, nagrywania lub korzystania z funkcji timeshifting live TV, proszę sprawdzić stan sterowników WDM w Menadżerze urządzeń systemu Windows.



Jeżeli sterowników tam nie ma, lub coś jest z nimi nie w porządku, proszę odinstalować **VideoMate DTV** i zainstalować ponownie. Należy korzystać z systemowej funkcji **Dodaj/Usuń programy**. Reinstalacja sterowników powinna rozwiązać problem.

Jeżeli problem nadal występuje, może to oznaczać konflikt przerwań IRQ. Na przykład karta sieciowa lub dźwiękowa w komputerze korzysta z tego samego przerwania IRQ, co tuner DTV VideoMate. Użyj Menadżera Urządzeń do zdiagnozowania problemu: wybierz opcję „Widok -> Zasoby według typu” i kliknij na znaczek "+" obok „Żądanie przerwania (IRQ)”. Jeżeli jakieś inne urządzenie współdzieli przerwanie z tunerem TV, **wyjmij kartę DTV i umieść ją w innym slotcie PCI. Następnie odinstaluj i zainstaluj ponownie sterownik do karty.** Takie działanie powinno w końcu przynieść oczekiwany rezultat w postaci samodzielnego przerwania IRQ dla karty DTV.

### **Nie można nagrywać.**

Do nagrywania, ComproDTV 2 wymaga kilku komponentów z programu Ulead PhotoExplore 8 SE. Jeżeli ten program nie został zainstalowany na początku, proszę to zrobić teraz. Ulead PhotoExplore 8 SE znajduje się na załączonej płycie CD.

### **Obraz nagrywa się prawidłowo, ale bez dźwięku.**

Przyczyną może być wybór złego źródła dźwięku do rejestracji w opcjach – Urządzenia systemowe programu ComproDTV 2. W pozycji „Źródło audio” wybierz odpowiednie wejście, do którego podłączony jest dźwięk z tunera TV. Typowo jest to Line-IN.

W zakładce “Nagrywanie” opcji programu Compro PVR2 sprawdź regulator poziomu rejestrowanego sygnału audio.

### **Nagrania z zewnętrznego magnetowidu są bez dźwięku.**

Sygnal Composite Video z magnetowidu należy połączyć z żółtym wejściem Composite tunera TV. Natomiast dźwięk z magnetowidu należy podłączyć osobnym kablem z wejściem stereo mini jack 3,5mm Audio IN tunera TV. Odpowiednie kable należy dokupić osobno w zależności od gniazd w podłączanym magnetowidzie lub kamerze, np.:



Przy korzystaniu z Eurozłącza (Scart) należy również pamiętać, że spotyka się kable z Eurozłączem wejściowym (tylko wejście do magnetowidu) lub wyjściowym, lub uniwersalne dwukierunkowe. Pierwszy wymieniony typ nie nadaje się do zgrywania materiału z magnetowidu do komputera.

### **Nie można odtworzyć nagrań.**


Najczęściej jest to konflikt kodeków wynikający z instalacji ich różnorodnych wersji i odmian niezbędnych do odtwarzania filmów Divx. Problem powinna rozwiązać deinstalacja któregoś z dodatkowych kodeków (na przykład Nimo, K-Lite), instalacja nowszej wersji pakietu kodeków (codecs pack). Czasami reinstalacja sterowników DirectX może również przynieść pozytywne rezultaty.

### **Nie można nagrywać w innym formacie. Brak takiej opcji.**


Transmisje satelitarne są zawsze w formacie MPEG-2 i tak też są rejestrowane. Program ComproDTV nie jest wyposażony system transkodowanie z MPEG 2 na inne formaty. Rejestracja w różnych formatach jest dostępna tylko przy nagrywaniu z wejścia analogowego.

### **Nie działa zdalne sterowanie.**

Sprawdź czy odbiornik zdalnego sterowania jest podłączony i czy wtyczka jest dokładnie włożona do końca. Umieść odbiornik w widocznym miejscu. Sprawdź baterie w pilocie. Nie używaj starych baterii.

Sprawdź czy ikona  znajduje się na pasku zadań, w okolicy zegara. Jeżeli nie, uruchom program:

**C:\Program Files\Common Files\VideoMate\ComproRemoteDTV.exe**

Ikona IR  powinna pokazać się na pasku zadań. Naciskanie przycisków w nadajniku zdalnego sterowania powinien powodować zmianę koloru tej ikony. Jeżeli nie ma odpowiedzi, może to oznaczać, że sterowniki IR są nieprawidłowo zainstalowane. Proszę odinstalować ComproDTV 2 używając systemowej opcji „Dodaj/usuń” programy i zainstalować program ponownie.

---

W trosce o wspólne dobro, jakim jest środowisko naturalne i zgodnie z Dyrektywą Unii Europejskiej dotyczącą odpadów produktów elektrycznych i elektronicznych, ...„produkty oraz wyposażenie elektryczne i elektroniczne” nie mogą być traktowane jako śmieci komunalne i umieszczane w pojemnikach przeznaczonych na tego typu śmieci. Producenci i dystrybutorzy takich urządzeń są zobowiązani do ich odbierania w momencie, gdy te produkty zostaną wycofane z użycia. Dowiedz się gdzie znajduje się odpowiedni punkt zbiorczy, gdy twoje urządzenie będzie już wycofywane z użycia.



P/N: 3GA0310156