

# IP60

## 智能型 百万像素 HD H. 264 网络摄像机



### 快速安装指南

本快速安装指南提供您关于 IP60 网络摄像机的软、硬件基本安装与连接。若想了解进一步的产品设定与使用内容，请参考安装光盘中的产品使用手册档案。

本手册的内容非经康博科技公司以书面方式同意，不得擅自拷贝或使用本手册中的内容，或以其他方式改变本手册的资料及发行。康博科技公司对其生产制造的产品提供保固，在保固期限内对硬體产品提供非人为操作所造成产品故障的免费更换元件及维修服务。康博科技对本手册中的内容无任何擔保，宣告或暗示，以及其他特殊目的。除此之外，对本手册中所提到的产品规格及资讯仅供參考，内容亦會隨時更新，恕不另行通知。本手册中所提的资讯，包括軟體及硬體，若有任何錯誤，康博科技沒有義務為其擔負任何責任。

康博科技股份有限公司

电话：+886 2 2918 0169, 传真：+ 886 2 2915 2389

台北县新店市宝兴路 45 巷 6 弄 12 号 4 楼 [www.compro.com.tw](http://www.compro.com.tw)

技术支持信箱：[support@comprousa.com](mailto:support@comprousa.com)

## 安全注意事项

请遵守以下步骤以保护您的网络摄像机：

- 请将网络摄像机放置于水平的表面上使用，并避免日光直接照射。
- 请将网络摄像机置于室内使用，并远离水、灰尘、湿气或是有磁性的物体旁边。
- 请小心勿将网络摄像机掉落至地面，如此会损坏网络摄像机。
- 请勿自行拆卸及重新组合产品，如此易发生电源走火的危险。
- 网络摄像机使用中请勿任意摇晃或移动，如此可能造成网络摄像机无法使用之情况。
- 若产品发生冒烟或是奇异的味道时，请立刻将网络摄像机的电源拔除。
- 请勿将网络摄像机置于发热的物体旁，如电视机及电磁炉、烤箱等。

## 包装内容

使用产品前请先检查您的产品包装内容物，若是有短少配件等情况发生，请即刻向您所购买的经销商联络。



IP60 网络摄像机



RJ-45 网络线



电源变压器 (5V/2A)



快速安装指南



安装光盘



螺丝 x 3

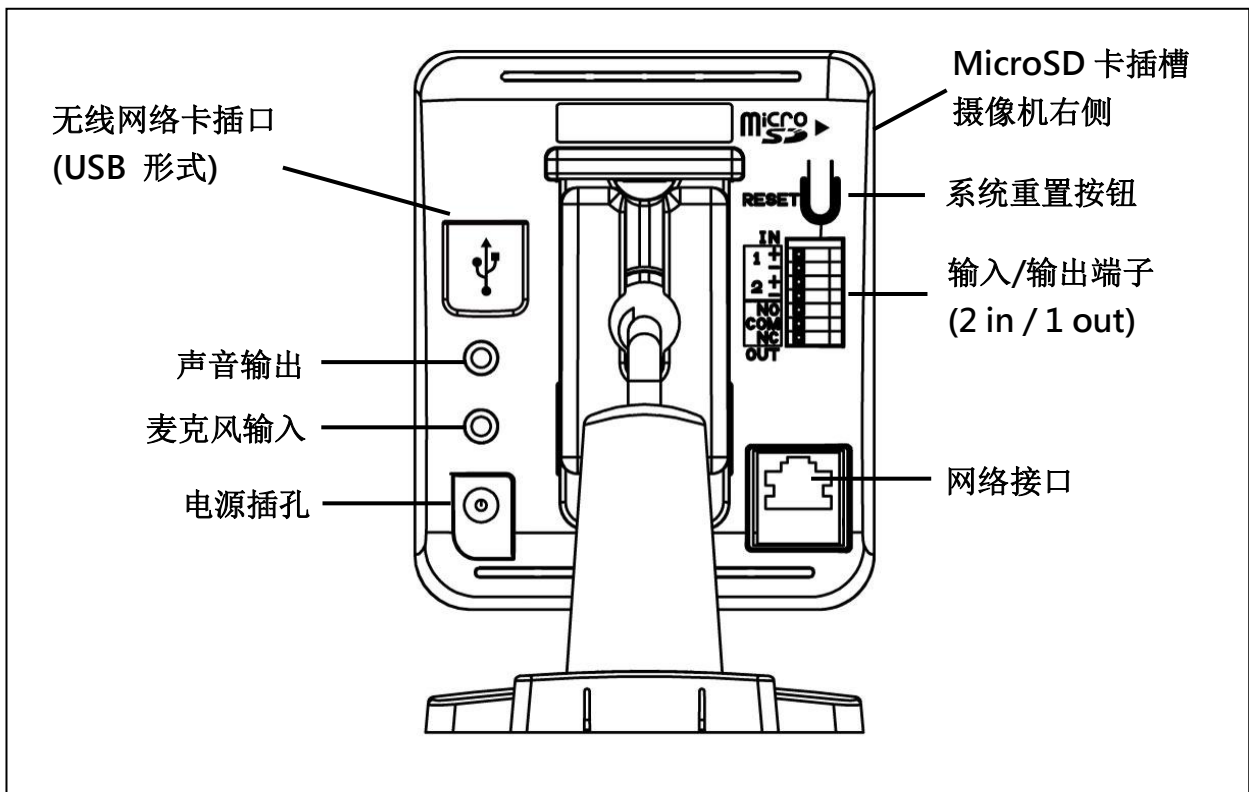
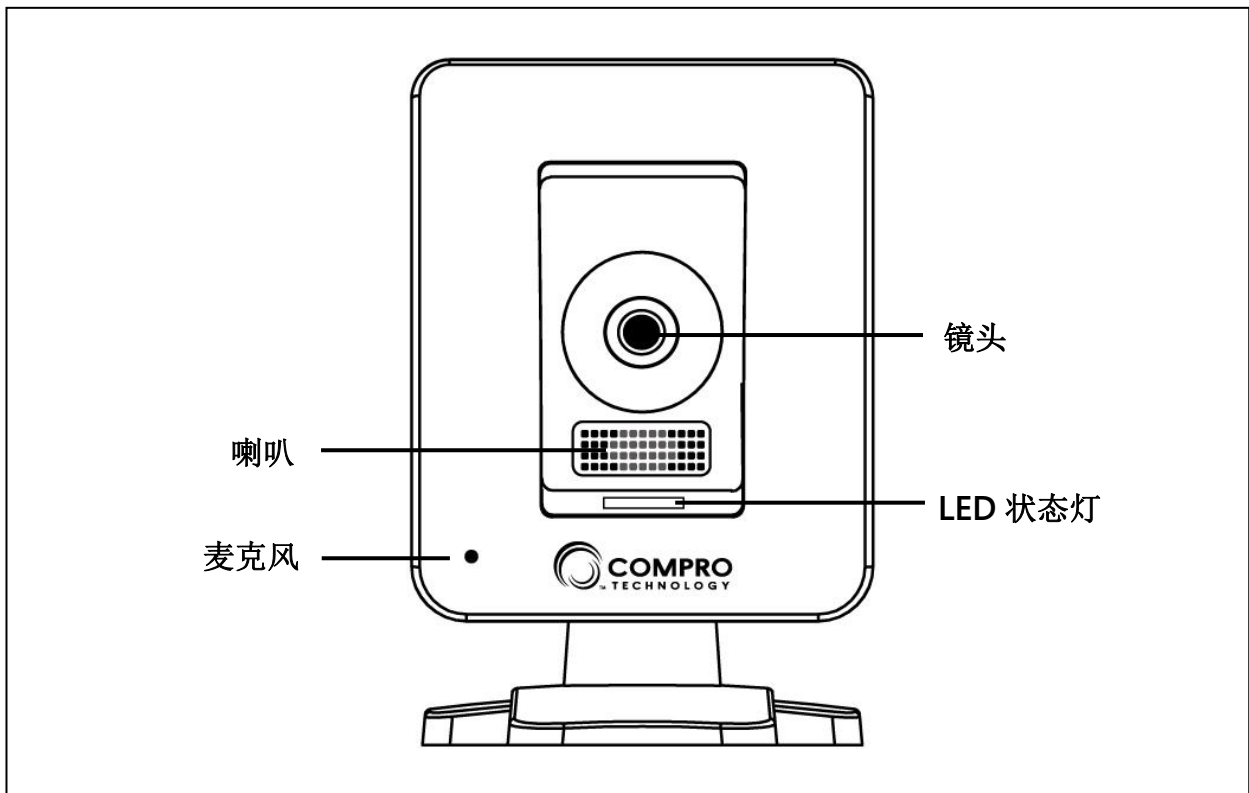
### 注意!

请勿使用非康博科技提供的电源变压器，以免损害您的产品。

## 系统需求

- 主机内建 1.7GHz 以上等级 CPU 及 512 MB(含)以上系统内存。
- 支持操作系统 Windows XP SP3, Vista SP1, Windows 7 x86/x64
- 支持浏览器(ActiveX): Internet Explorer 6 或以上

## 硬件概观 (每一部位名称)

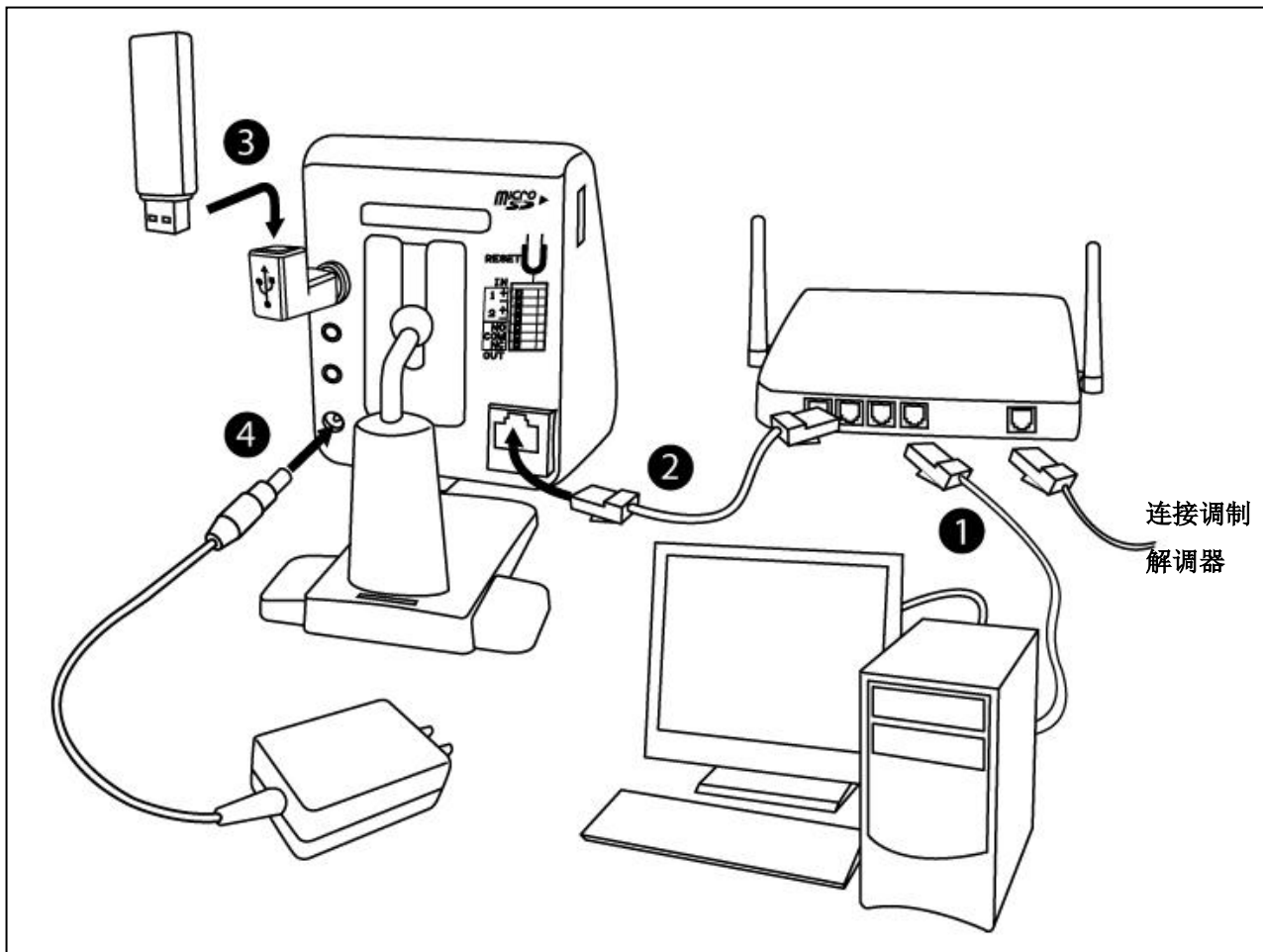


若您需要将系统重置，请依照以下步骤进行：

1. 请按住摄像机背面右上方的系统重置键(Reset)约 10 秒钟。您会看到正面的 LED 灯会熄灭。
2. 约过数秒钟后，灯会再度亮起，请再等候约 2 分钟让系统重新启动即可。

## 连接您的网络摄像机

下图告诉您如何连接您的网络摄像机及其它装置：



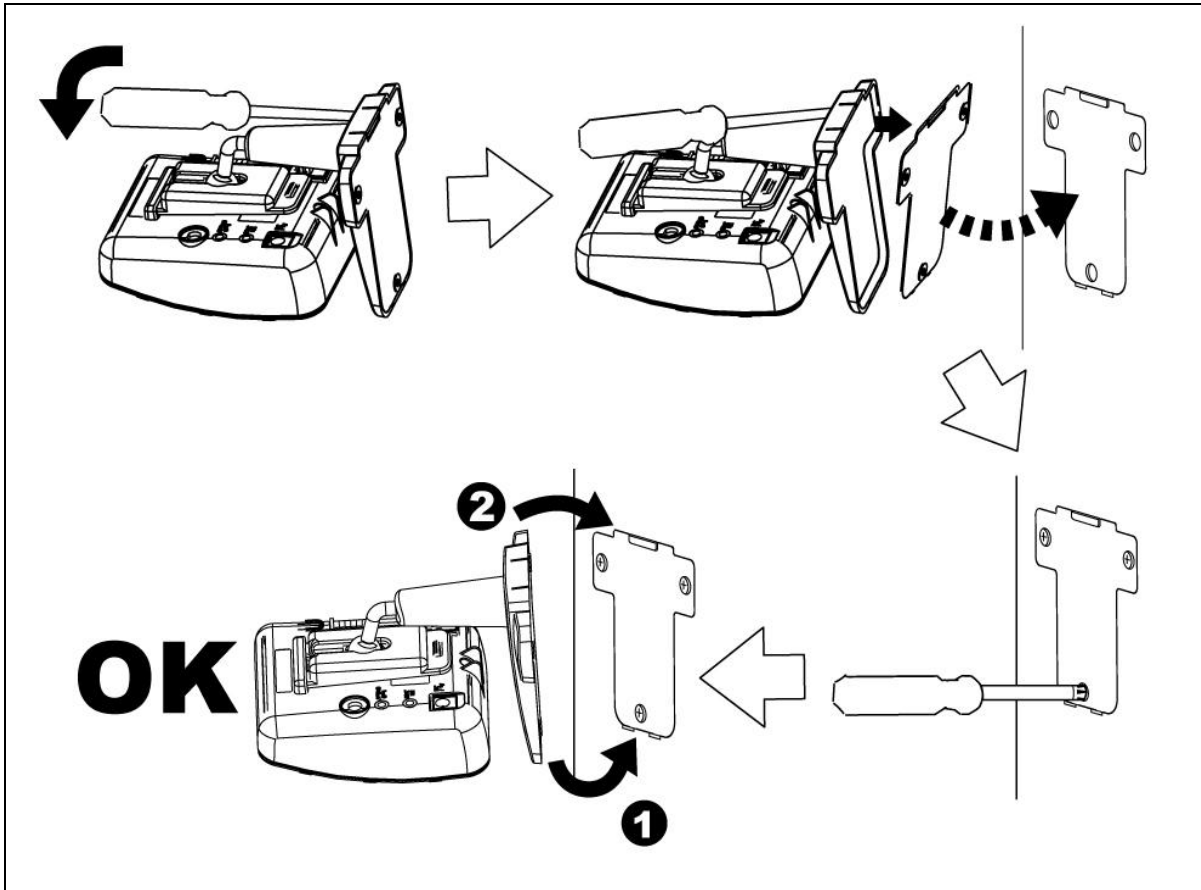
1. **将网络线从计算机连接至您的网络集线器、有线/无线 AP/路由器：**如果原先您计算机主机上的网络线是直接连接到调制解调器，请将其重新连接到您的网络集线器或有线/无线 AP/路由器。
2. **摄像机网络连接：**使用包装内附的 RJ-45 网络线连接网络摄像机及您的网络集线器或有线/无线 AP/路由器。
3. **无线网卡连接(选购配件)：**如果您有购买康博网络摄像机专用无线网卡 (WL150)，您可以将其插入摄像机后的 USB 接口上，如此可让您的网络摄像机支持无线网络传输功能。
4. **电源：**将产品随附的变压器连接至摄像机电源接头及家中的电源插座上。

### 注意！

1. 请勿使用非本产品提供的变压器来连接网络摄像机，如此可能造成产品损坏。
2. 请勿将康博无线网络专用网卡外的东西，如 U 盘及其它厂牌网卡等，连接到网络摄像机的 USB 连接端口中。

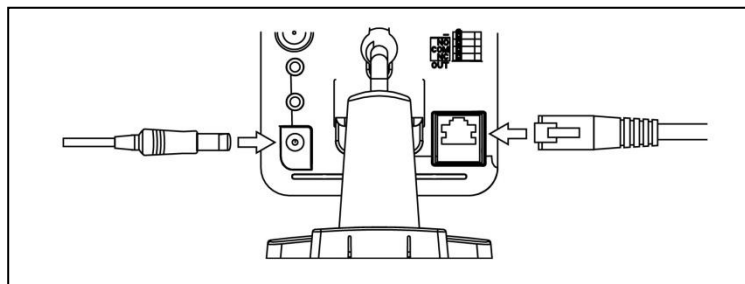
## 装于墙壁或天花板上

使用者如需將IP60 网络摄像机架设于墙上，可使用螺丝钉将其底座固定在墙上。安装完毕后可使用旋转轴调整其所需角度。



### 注意!

请确认电源供应器及网络线连接于电源插孔及网络端口是否牢固。连接不牢固将造成电源供应不良或是网络传输困难。



## 软件安装

在安装软件前，请先将网络摄像机置于您的身边，并依照安装精灵画面一步一步引导您安装产品硬件及软件。

1. 将安装光盘放入光驱中，光盘将自动执行安装程序，请先选择安装程序要显示的语言。



2. 请先点选左上角的”网络摄像机设定”，再点选您要安装的产品型号。或是您也可以点选开启文件数据夹、浏览光盘内容以及离开安装程序。



3. **步骤 1:** 将您的网络摄像机依照画面中的方式连接。若是您不清楚连接方式，也可以点选教学影片指导您如何连接摄像机，连接完成后请按”下一步”继续。

若您已先将网络摄像机连接好，您可以依此再确认一次，或是直接进行下一步骤。



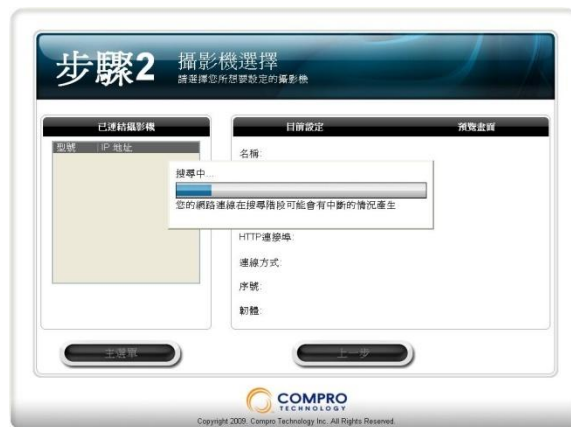
4. 接上电源及网络线，摄像机会进入开机程序，约 1 分钟后，当 LED 灯显示为蓝色，及为开机及网络侦测完成。若为红色闪烁指示灯，请检查您的网络连接是否正确。



5. 若您见到防火墙安全性警示窗口，请点选”解除封锁”继续安装程序。



6. 步骤 2: 安装精灵将会开始搜寻您网络中可以使用的网络摄像机。



7. 你可从搜寻到的摄像机清单中，点选您目前希望设定的摄像机，在右侧会显示此网络摄像机的相关信息及实时监控预览画面，帮助您快速选择及设定摄像机。若您不确定哪一个才是您目前要设定的摄像机，您可以由预览画面得知，或是由右侧信息显示的摄像机 MAC ID 确认您目前设定的摄像机。



(您可以在摄像机本体的序号贴纸上找到 MAC ID 信息)。

8. **步骤 3:** 此处可以重新设定您的摄像机密码(系统预设为 Admin)。我们建议您重新设定密码以保护您的监控信息安全。



9. 您可以重新设定一个较容易记忆的摄像机名称，以及检查目前的时间设定。



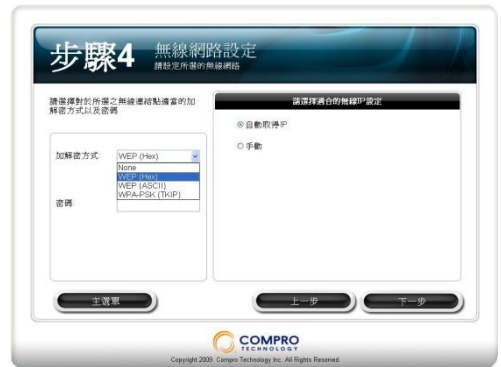
10. 请选择适合您目前的IP 设定方式为自动取得 IP 地址或是手动输入、是否自动调整防火墙设定、HTTP, RTSP 连接端口位置以及您当地的电流频率(不正确的电流频率设定将会使摄像机显示画面闪烁)



11. **步骤 4:** 如果您有安装 IP60 专用无线网卡(选购配件)，您可在此处点选是否优先使用无线网络，精灵将会搜寻可用的无线连接点供您点选，并进行下一步设定。



12. (无线网络设定适用)选择您的网络加密模式及输入密码。以及选择您无线网络上的 IP 模式为自动取得或是手动输入 IP 地址。



13. 步骤 5: 若您需要使用 iDDNS 服务,请点选”是”,并自行输入您想要的摄像机专用网页名称。

每台摄像机皆可以申请一个专用网页名称 (系统会依据您的摄像机 MAC ID 纪录对应网址)。请按下”检查可用性”按钮以确认没有其它人使用您想用的名称, 若是其它人已经使用, 请输入其它名称。

名称设定完成后, 您可以点选”产生快捷方式”按钮, 将会自动帮您将摄像机网页快捷方式加到您的桌面上以方便随时点选进入。



### 注意!

iDDNS 为康博科技所独家提供的免费 DDNS (Dynamic Domain Name Service)转址服务。若您的网络环境为使用变动 IP 的形式时, 您需要使用 DDNS 服务, 以当您从因特网环境连入家中或办公室中的摄像机时, 能够对应正确的摄像机地址。同时, iDDNS 服务也让您不需要烦恼记不住摄像机的繁复网址数字, 只要将其命名称你所想要的网址名称, 即能自动让您连接到您的网络摄像机, 方便快速, 随时随地监控想要的画面。

当您输入想要使用的名称注册成功后, 你只需要使用 [http://xxx \(xxx 为您自行输入注册的名称\).iddns.org](http://xxx (xxx 为您自行输入注册的名称).iddns.org) 即可进入摄像机画面中。

若您的网络或路由器有设定防火墙以保护您的系统安全时, 您必须要指定对外连入的 http 接口号才能顺利连入, 并将其埠号加于网址之后。例如您所设定给网络摄像机使用的 http 接口号为 2002, 您连入摄像机的网址即为 [http://xxx \(xxx 为您自行输入注册的名称\).iddns.org:2002](http://xxx (xxx 为您自行输入注册的名称).iddns.org:2002)

14. 步骤 6: 这里将会显示设定前即设定后的信息以供您对照了解所有设定, 若您想修改设定, 请按”上一步”回到先前设定步骤或是点选”下一步”继续。



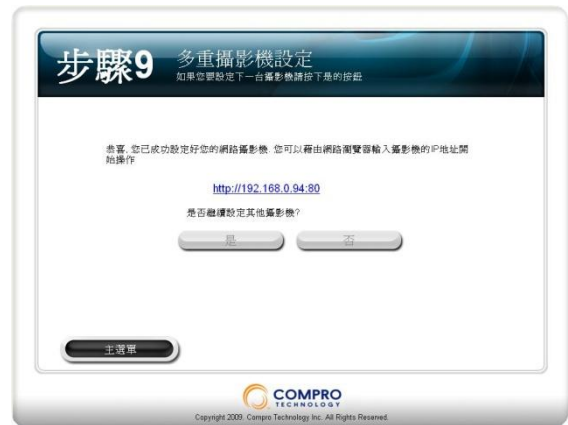
15. **步骤 7:** 系统将储存您的设定。



16. **步骤 8:** 安装精灵将会进行诊断，以确认您摄像机的相关网址及接口设定等是否正确。正确的部分将以绿色显示，未设定正确的部分将以橘色惊叹号符号显示以提醒您调整相关的网络设定以正确连结摄像机网络。(如图标范例中，RTSP 连接端口的部分显示橘色惊叹号，即为您的 RTSP 接口并未正确设定，请重新检查设定。)



17. **步骤 9:** 设定完成，您可以点选画面中的连结以直接开启摄像机网页使用。若您同时有多部摄像机须设定时，请点选”是”，若以设定完毕，请选”否”。



18. 接线来进行 ComproView 软件安装，若您要使用 ComproView 软件以进一步监控您的摄像机，请点选”安装 ComproView”按钮以继续安装程序。或是点选”主选单”回到程序主画面。



19. 请选择您在安装时需要显示的语言。



20. 请先仔细阅读授权合约，若您接受，请选择同意继续安装程序。



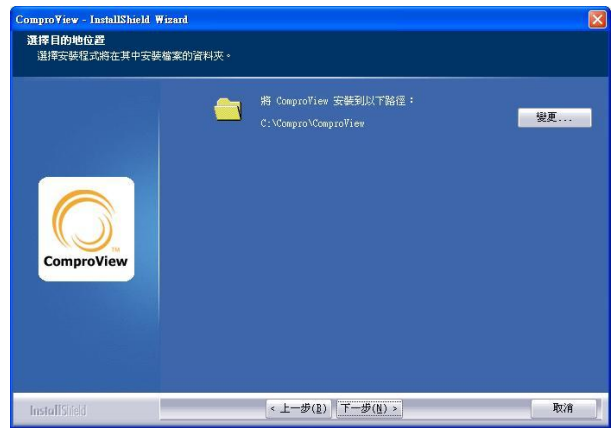
21. 请输入您的使用者名称及公司名称后继续。



22. 您可以选择完全安装(建议), 或是选择”自订”已安装到您指定的数据夹中。



23. 若您选择”自订”安装时，您可以自行选择程序的安装路径与数据夹。



24. 请按下”安装”以开始安装程序。



25. 安装完成后，将会提示您是否需要 ComproView 再开机后自动执行以进行监控。(预设与否)



26. 安装完成后，请重新启动计算机，或是选择稍后自行重新启动计算机。



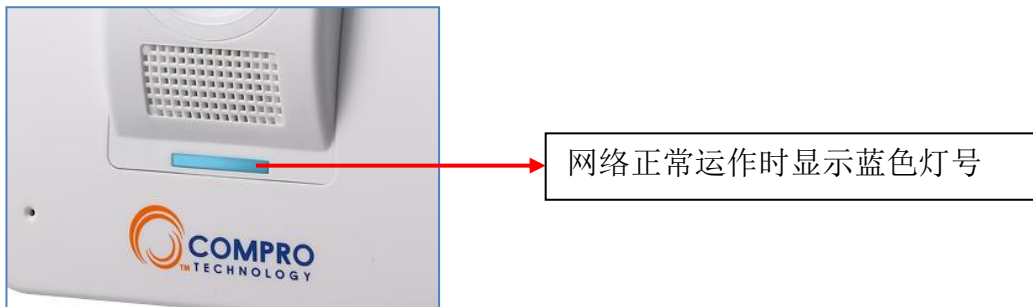
27. 重新开机后，您会看到计算机桌面上出现 iWizard 及 ComproView(若您有点选安装)的图示，您可以点选 iWizard 帮助您重新搜寻及设定摄像机或是点选 ComproView 图标以执行 ComproView 软件。

## LED 指示灯显示

当您将 IP60 网络摄像机电源接上时，摄像机上的指示灯将会亮起，并依以下的方式显示：

摄像机内建红色与蓝色 LED 灯

1. 当摄像机电源接上约 25 秒后, IP60 摄像机下方的 LED 将会亮起(红色及蓝色指示灯皆会亮起, 故看起来会略接近紫色).
2. 约 35 秒之后, 红色 LED 灯将会熄灭。
3. 尝试联机时, 红色与蓝色 LED 指示灯将会每隔 0.5 秒间隔闪烁。
4. 网络联机稳定时, 蓝色 LED 灯会恒亮。(红色关闭)  
(您可于功能设定页面中设定 LED 指示灯是否亮起或关闭)
5. 网络联机失败时红色 LED 指示灯将会亮起。(蓝色关闭)



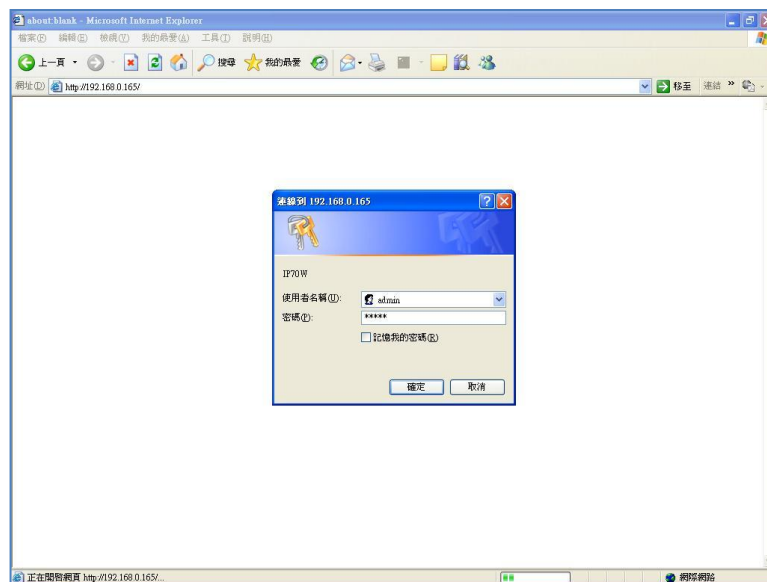
LED 状态显示:

稳定(蓝色指示灯)	闪烁(红色指示灯)	指示灯熄灭
网络连接正常	网络无法连接	摄像机电源未连接或 LED 灯已设定关闭

## 通过网络浏览器 (Internet Explorer)观看网络摄像机

使用者可通过网络浏览器 (Internet Explorer)进行远程监控  
请依据下列步骤进行：

1. 打开 Internet Explorer 浏览器
2. 输入网络摄像机 IP 地址(192.168.0.x 或利用 iDDNS 设定好的专用网址)
3. 使用者会看到一个对话窗口要求输入使用者名称及密码。请输入正确使用者名称及密码。接着请按下“确定”(预设的使用者名称及密码为“*admin*” )



4. 在输入正确使用者名称及密码后，Internet 将会出现一段警告讯息，如下图红框所示：



5. 请點選安裝 ActiveX 控件

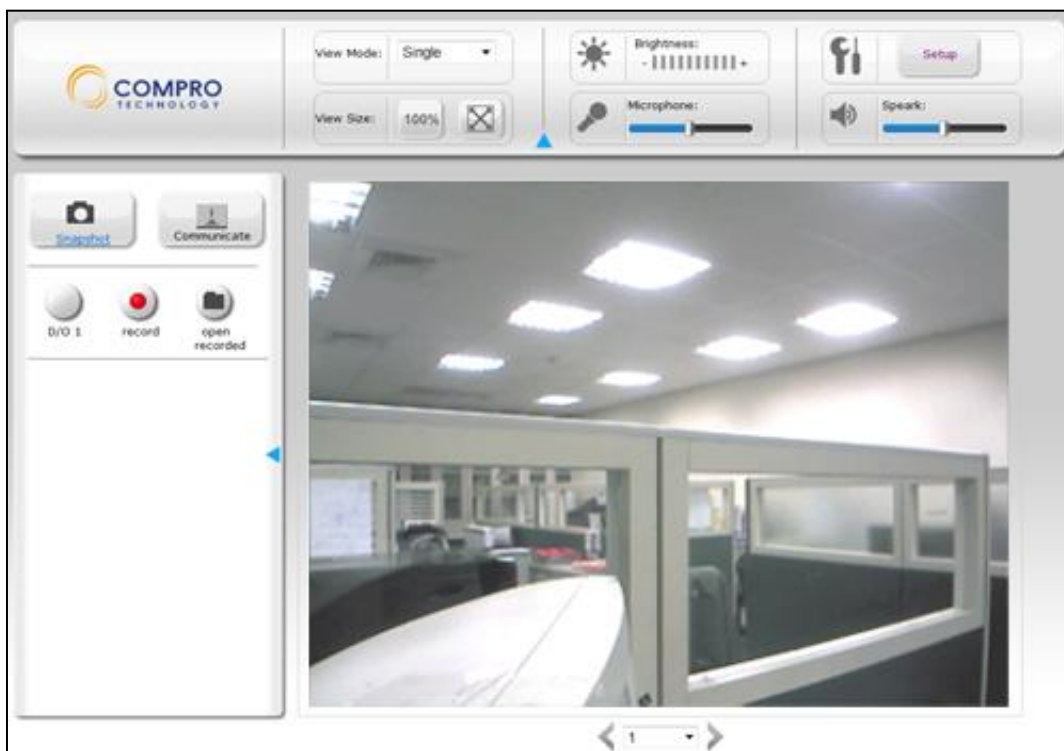


6. 确认对话框将会跳出，请按下“安装”



7. 若您见到防火墙安全性警示窗口，请点选”解除封锁”继续。

8. 现在你应该可以看到摄像机画面进行监控及相关设定。



### 注意!

若您的 IP60 摄像机位于防火墙下，通过 Internet 连结时必须将防火墙 80 及 554(默认值)连结端口开启并对应至 IP60 所在的 IP，若您的网络摄像机多于一台以上，则每台的 80 及 554 连结埠必须设为不同，如第二台设为 8080 及 5540、第三台设为 8081 及 5541...等，并同时设定防火墙相关埠的对应。若有设定上的问题，请参照您的网络设备手册查询相关说明。

## Internet Explorer 下进行监控画面控制

在摄像机首页部分，您将会看到屏幕上方及下方左侧为快捷控制按钮，下方右侧则为目前摄像机的实时视讯画面。

**影像模式：** 切换单一、多个同时，以及逐一轮播的频道管理。

**亮度：** 调整您想要的影像亮度。

**设定：** 进入摄像机设定页面进行各项细部设定

**影像大小：** 切换摄像机目前设定与符合浏览器观看比例的影像画面大小。

**麦克风：** 调整监控主机麦克风的音量大小。

**喇叭：** 调整监控主机喇叭的音量播放大小。

**快照：** 点选“撷取影像”按钮以快速撷取静态影像并储存。

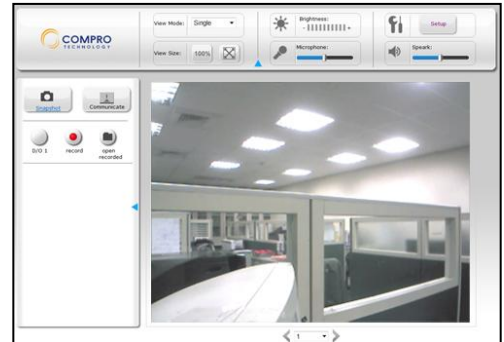
**数字输出控制：** 可使监控主机控制外接警报器发出声响。

**录像：** 可进行实时监控录像。

**档案开启：** 录像数据搜寻及播放，录像格式为.mkv (若您的计算机无法播放.mkv 档案格式，您可至网络上下载安装免费的 VLC 或 KMPlayer 等播放器。)

**通讯：** 这个功能可让您通过您计算机的麦克风，直接将您说话的声音通过网络传送到摄像机的喇叭中播放出来。只要将您的鼠标光标移到”通讯”按钮上时，会出现”按右键进入设定”的提示，此时按下您的鼠标右键，并点选”设定”，进入音讯装置选择窗口，选择适合您目前所使用的输入装置及讯号来源，选择完毕后请按”确认”离开。

设定完成后请以鼠标点选通讯按钮(按钮会变成黑色)，此时您可以以麦克风进行通话。



点选此处并持续按住  
鼠标右键及通话

**频道管理：** 切换多台摄像机及频道监控切换（最高 16 频道）

有关产品的详细使用说明，请参考产品安装光盘中的使用手册档案。

康博科技股份有限公司

电话：+886 2 2918 0169, 传真：+ 886 2 2915 2389

台北县新店市宝兴路 45 巷 6 弄 12 号 4 楼

[www.compro.com.tw](http://www.compro.com.tw)

技术支持信箱：[support@comprousa.com](mailto:support@comprousa.com)